

## ONE INFO TECH

Girandole colorate, gigantesche scacchiere, labirinti geometrici, conchiglie nei ninfei barocchi. La collezione nasce dalla sfida di voler portare a pavimento per la prima volta la tecnologia della colorazione a freddo di cui siamo pionieri per pareti verticali, che ci permette di avere colori brillanti e impossibili da ottenere con i canonici cicli di produzione. One ripropone il tema delle cementine ma in formato esagerato, in 120x120 a spessore 6mm: grande e vistosa, con trame grafiche che percorrono la superficie e la rendono estremamente contemporanea e solare. Un caleidoscopio che muta nel colore ma non nelle forme, crea simmetria, gioca con le proporzioni, porta nuovi colori. Questo gioco è fatto di diversi livelli: il fondo neutro puntinato, 2 decorazioni a caldo e 6 proposte decorate a freddo. Abbiamo studiato un nuovo processo produttivo per rendere maggiormente resistente la superficie e dopo 2 anni di ricerca con le migliori tecnologie disponibili siamo pronti per immetterla sul mercato. Come ogni prima volta, sarà un percorso in divenire e la ricerca applicativa non si fermerà e verranno adottate sempre migliorie. La collezione è estremamente versatile, può essere impiegata sia in ambienti residenziali che in spazi pubblici ad alto traffico. È fresca, divertente, innovativa. One è energia decorativa!

Colored pinwheels, giant chess boards, geometric labyrinths, shells in baroque nymphaea. Our pioneering commitment of implementing cold digital technology to floor application led to the creation of this collection. This game-changing production process - of which we are frontier settlers in terms of vertical walls - allows for the reproduction of brilliant colors that would be impossible to obtain otherwise. 'One' revisits the theme of encaustic cement tiles but in an oversized and eye-catching format: a 120x120 tile with a thickness of 6mm. The graphic textures run through the entirety of the surface making it extremely contemporary, playful and cheerful. As a kaleidoscope, this collection changes color but not shape, creates patterns, plays with proportions and gives life to new colors. 'One' is a multilevel game: an all-around neutral dotted tile, 2 traditional digital decorations and 6 cold digital decorated options. After 2 years of relentless research with the best technologies, we have developed a new production process to improve the surface resistance and we are finally ready to launch it on the market. As in every first time, it will be a developing path, so the research will never stop and adjustments will always be adopted on the way. The collection is extremely versatile, it can be used both in residential environments and in high-traffic public spaces. It is fresh, fun, and innovative. One is decorative Energy!



TECHNICAL DETAILS

**BASE 00**

TECHNOLOGY PORCELLANATO DIGITALE HD AD IMPASTO COLORATO - HD DIGITAL COLORED BODY PORCELAIN

FINISH OPACO RETTIFICATO - NATURAL RECTIFIED

SIZE 120x120 CM 48"x48"

THICKNESS 6 MM

HIGH TRAFFIC



4100886 BASE\_00

GRAPHIC NR. 8 (120X120)

**ONE 01 - 02**

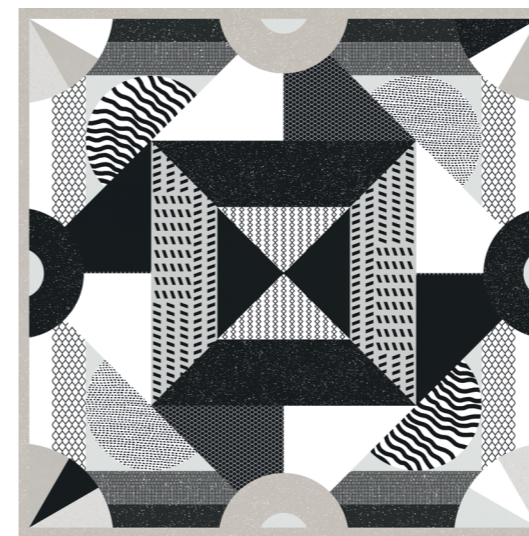
TECHNOLOGY PORCELLANATO DIGITALE HD - HD DIGITAL PORCELAIN

FINISH OPACO RETTIFICATO - NATURAL RECTIFIED

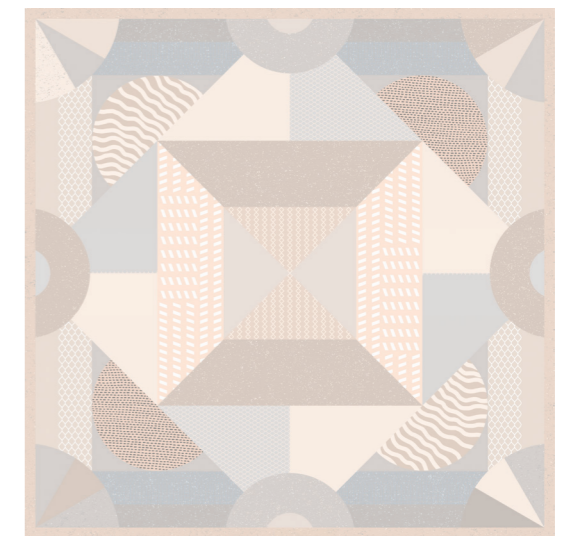
SIZE 120x120 CM 48"x48"

THICKNESS 6 MM

HIGH TRAFFIC



4100887 ONE\_01



4100888 ONE\_02

HA UN VERSO DI POSA - A SPECIFIC INSTALLATION SIDE IS REQUIRED

**ONE 03 - 04 - 05 - 06 - 07 - 08**

TECHNOLOGY PORCELLANATO DIGITALE HD CON COLORAZIONI A FREDDO - HD COLD GLAZING DIGITAL PORCELAIN

FINISH OPACO RETTIFICATO - NATURAL RECTIFIED

SIZE 120x120 CM 48"x48"

THICKNESS 6 MM

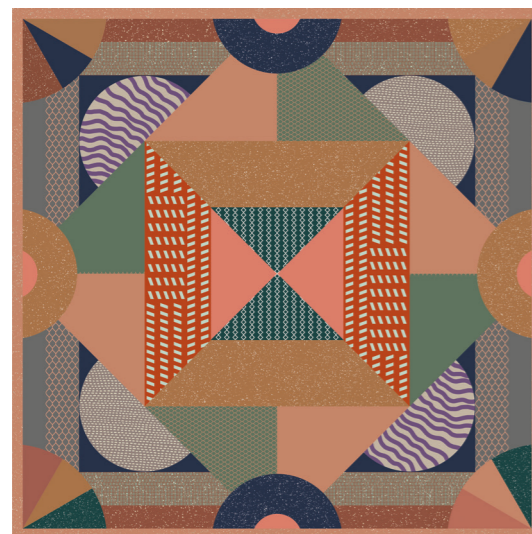
LIGHT TRAFFIC



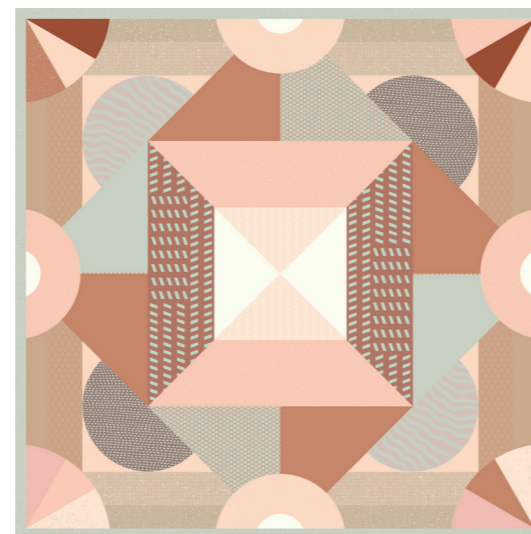
4100891 ONE\_05



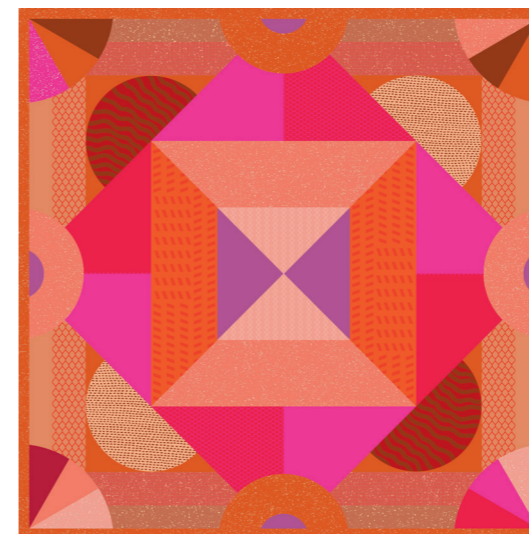
4100892 ONE\_06



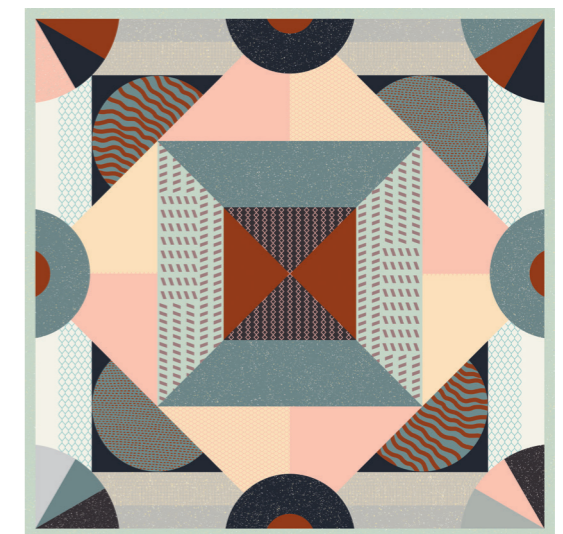
4100889 ONE\_03



4100890 ONE\_04



4100893 ONE\_07



4100894 ONE\_08

HA UN VERSO DI POSA - A SPECIFIC INSTALLATION SIDE IS REQUIRED

HA UN VERSO DI POSA - A SPECIFIC INSTALLATION SIDE IS REQUIRED

ONE TECHNICAL FEATURES



IMPERVIOUS  
TILE P1



IMPERVIOUS  
TILE P1

NORMA STANDARD	CARATTERISTICHE FEATURES	VALORE PRESCRITTO VALUE REQUIRED	BASE 00 ONE 01 - 02
ISO 10545/2	DIMENSIONI - SIZE		
	lunghezza e larghezza length and width	± 0,6 % / ± 2 mm	± 0,6 % / ± 2 mm
	spessore thickness	± 5 % ± 0,5 mm	± 5 %
	rettilinearità degli spigoli straightness of edges	± 0,5 % ± 1,5 mm	± 0,5 %
	ortogonalità wedging	± 0,5 % ± 2 mm	± 0,6 %
	planarità flatness	± 0,5 % ± 2 mm	± 0,5 %
ISO 10545/3	assorbimento d'acqua water absorption	<0,5 %	0,3 %
ASTM C373	water absorption	<0,5 %	meets the standards
ISO 10545/9	resistenza agli sbalzi termici thermal shock	nessuna alterazione visibile no visible alteration	resiste resistant
ASTM C484	thermal shock	unaffected	unaffected
ISO 10545/12	resistenza al gelo frost/freeze resistance	nessuna alterazione visibile no visible alteration	resiste resistant
ASTM C1026	frost/freeze resistance	unaffected	unaffected
ISO 10545/13	resistenza agli attacchi chimici chemical resistance	nessuna alterazione visibile no visible alteration	LA ≥ HB
ASTM C650	chemical resistance		A
ISO 10545/4	resistenza alla flessione breaking strength	≥ 35 N/ mm <sup>2</sup>	48 N/ mm <sup>2</sup>
ISO 10545/7	resistenza all'abrasione visible abrasion resistance		PEI IV
ASTM C1027	visible abrasion resistance	CLASS I-V	C.IV
ISO 10545/14	resistenza alle macchie stain resistance	≥ CLASSE 3	5
ASTM C1378	stain resistance	≥ CLASSE 3	5
DIN 51130	scivolosità anti-slip		R10
DCOF	dynamic coefficient of friction	> 0,42	> 0,42
ANSI A137.1	aesthetic classes	V0-V4	V1

NORMA STANDARD	CARATTERISTICHE FEATURES	VALORE PRESCRITTO VALUE REQUIRED	ONE 03 - 04 05 - 06 - 07 - 08
ISO 10545/2	DIMENSIONI - SIZE		
	lunghezza e larghezza length and width	± 0,6 % / ± 2 mm	± 0,6 % / ± 2 mm
	spessore thickness	± 5 % ± 0,5 mm	± 5 %
	rettilinearità degli spigoli straightness of edges	± 0,5 % ± 1,5 mm	± 0,5 %
	ortogonalità wedging	± 0,5 % ± 2 mm	± 0,6 %
	planarità flatness	± 0,5 % ± 2 mm	± 0,5 %
ISO 10545/3	assorbimento d'acqua water absorption	<0,5 %	0,3 %
ASTM C373	water absorption	<0,5 %	meets the standards
ISO 10545/14	resistenza alle macchie stain resistance	≥ CLASSE 3	3
ASTM C1378	stain resistance	≥ CLASSE 3	3
ISO 10545/4	resistenza alla flessione breaking strength	≥ 35 N/ mm <sup>2</sup>	48 N/ mm <sup>2</sup>
ISO 10545/7	resistenza all'abrasione visible abrasion resistance		PEI IV
ASTM C1027	visible abrasion resistance	CLASS I-V	C.IV
DIN 51130	scivolosità anti-slip		R10
DCOF	dynamic coefficient of friction	> 0,42	> 0,42
ANSI A137.1	aesthetic classes	V0-V4	V1

ONE PACKING

ONE	pcs	m <sup>2</sup>	kg/box	box/pal	m <sup>2</sup> /pal	kg/pal	thickness
120x120 48"x48" 00-01-02	2	2,88	41,70	24	69,12	1000,80	6 mm
120x120 48"x48" 03-04-05-06-07-08	1	1,44	29,90	60	86,40	1254,00	6 mm

ONE

BASE\_00 Mapei 110 Manhattan  
ONE\_01 Mapei 110 Manhattan  
ONE\_02 Mapei 133 Sand

colori stucchi consigliati / adviced grouts colors

ONE\_03 \*Mapei 145 Terra di Siena  
ONE\_04 \*Kerakoll 41 Eucalipto  
ONE\_05 \*Mapei 110 Manhattan  
ONE\_06 \*Mapei 138 Almond  
ONE\_07 \*Mapei 145 Terra di Siena  
ONE\_08 \*Kerakoll 41 Eucalipto

\*utilizzare solo stucchi cementizi / use only cementitious grouts

ONE 03 - 04 - 05 - 06 - 07 - 08

## IT

### DESTINAZIONE D'USO

Lastre decorate con innovative tecniche artigianali destinate esclusivamente al rivestimento di pareti e pavimenti a traffico leggero ad uso esclusivamente interno. Eventuali piccole imperfezioni sono da considerarsi una caratteristica propria del prodotto dovuta al processo produttivo. Questa innovativa tecnica decorativa a freddo migliora la definizione e la profondità dei colori, non raggiungendo però il grado di resistenza superficiale all'abrasione e ai graffi del gres porcellanato tradizionale. Per questo motivo è necessario attenersi alle istruzioni riportate di seguito, presenti anche su cataloghi e imballi.

### INDICAZIONI GENERALI

Il supporto di One Cold Glazed è un gres porcellanato in formato 120x120cm con spessore 6mm.

### MOVIMENTAZIONE

Evitare il contatto con materiali abrasivi e lo strofinamento con altre lastre o con il piano di lavoro. Non appoggiare sulla superficie utensili o altri materiali che potrebbero danneggiare il prodotto.

### ISTRUZIONI PER IL TAGLIO

È essenziale lavorare su una superficie planare e pulita. Prestare la massima attenzione durante questa operazione per non danneggiare le lastre facendole urtare contro oggetti acuminati. Il materiale può essere tagliato e forato utilizzando macchine e strumenti solitamente usati per tradizionale gres porcellanato; non utilizzare una smerigliatrice angolare per tagli lineari sulle lastre. TAGLIO: Eventuali tagli devono essere eseguiti incidendo esclusivamente il retro della lastra. Verificare che il piano di appoggio sia perfettamente pulito e privo di ogni asperità che possa danneggiare il materiale. Utilizzare eventualmente, a scopo protettivo, un foglio pulito in cartone o in pluriball. FORI E SCASSI: Usare solo una smerigliatrice angolare con foretti in punta diamantata. Una volta eseguita questa operazione smussare con delicatezza e attenzione i bordi tagliati con una spugna diamantata per far sì che la pellicola che protegge la grafica del prodotto torni ad aderire alla zona tagliata e non permetta ad umidità e agenti esterni di insediarsi tra lo strato protettivo e la grafica.

### POSA

NON USARE ASSOLUTAMENTE DEI DISTANZIATORI LIVELLANTI.

Raccomandiamo 2 mm di fuga

Si raccomanda la massima attenzione in fase di posa per non compromettere le caratteristiche estetiche del prodotto.

A posa ultimata, si raccomanda anche di coprire e proteggere il materiale durante tutti i lavori di cantiere.

### STUCCATURA

Consigliamo l'uso di soli sigillanti cementizi e spatole in materiale plastico, avendo cura di pulire i residui prima dell'indurimento dello stucco con acqua e spugna non abrasiva evitando di danneggiare la superficie della lastra. Non utilizzare prodotti a base di silicone acetico per la sigillatura di infissi, docce o sanitari alla superficie ceramica; utilizzare in alternativa siliconi neutri proteggendo preventivamente la superficie della piastrella con scotch di carta. Prima di coprire il materiale, eseguire la prima pulizia con prodotti neutri seguendo le indicazioni di diluizione indicati dal produttore, non utilizzare detergenti a base acida o alcolica.

### PULIZIE QUOTIDIANE

Utilizzare detergenti neutri GDO e/o acqua, pulendo con stracci o spugne morbide. Prodotti acidi anticalcare possono essere utilizzati avendo cura di risciacquare rapidamente la superficie con acqua dopo l'applicazione. Non utilizzare solventi (alcol e simili) né spugne abrasive o elementi graffianti.

ONE 03 - 04 - 05 - 06 - 07 - 08

## EN

### USE

Slabs decorated using innovative craft techniques, exclusively destined to walls and floors subjected to light foot traffic for indoor use only. Any minor imperfections are to be considered a characteristic of the product, due to the production process. This innovative without firing decoration technique boosts the definition and depth of colours, although it does not boast the same surface abrasion and scratch resistance as traditional porcelain stoneware. This is why it is necessary to follow the instructions below, which are also provided in the catalogues and on packaging.

### GENERAL INDICATIONS

The One Cold Glazed support is a 6mm-thick porcelain slab measuring 120x120cm.

### HANDLING

Avoid any contacts with abrasive materials and prevent rubbing against other slabs or against the work surface. Do not place utensils or other materials that could damage the product's surface.

### INSTRUCTIONS FOR CUTTING

It is essential to work on a clean, flat surface. Pay maximum attention during this operation to avoid damaging the slabs due to contact with sharp objects. The material can be cut or pierced using machines and tools usually used for traditional porcelain stoneware; do not use an angle grinder for straight cuts on the slabs. CUTTING: Any cuts must be carried out by making an incision exclusively on the back of the slab. Make sure that the support surface is perfectly clean, with no rough elements that could damage the material. If necessary, use a clean sheet of cardboard or bubble wrap for protection. DRILLING AND HOLES: Use only an angle grinder with diamond-tip drill bits. After performing this operation, carefully and gently smooth the cut edges using a diamond sponge so that the film protecting the graphics of the product adheres once again to the cut area, in order to prevent humidity and external agents to get in between the protective layer and the graphics.

### LAYING

LEVELLING SPACERS MUST NOT BE USED.

We recommend joints of 2 mm

Maximum attention must be paid to the laying stage in order to preserve the aesthetic characteristics of the product.

After the laying of the material, it must be covered and protected during the subsequent works on the construction site.

### GROUTING

We advise the use of cement sealants and plastic spatulas only, ensuring the removal of any residues before the grout hardens; to do so, use water and a non-abrasive sponge to avoid damaging the surface of the slab. Do not use products containing acetic silicone to seal door and window frames, showers or bathroom accessories to the ceramic surface; neutral silicones should be used instead, and the surface of the tile should be protected beforehand with scotch tape. Before covering the material, carry out initial cleaning using neutral products and following the dilution instructions indicated by the manufacturer. Do not use alcohol or acid-based detergents.

### EVERYDAY CLEANING

Use commercially available neutral detergents and/or water and clean with a cloth or a soft sponge. Acid-based limescale removers can be used as long as the surface is rinsed with water quickly after application. Do not use solvents (alcohol and suchlike), abrasive sponges or elements that could scratch the surfaces.

ONE 03 - 04 - 05 - 06 - 07 - 08

FRA

#### CHAMP D'APPLICATION

Plaques décorées au moyen de techniques artisanales novatrices destinées exclusivement au revêtement de murs et de sols caractérisés par un piétinement léger pour une utilisation en intérieur uniquement. Les éventuelles petites imperfections doivent être considérées comme une caractéristique inhérente au produit, due au processus de production. Cette technique décorative novatrice à froid améliore la définition et la profondeur des couleurs tout en n'atteignant toutefois pas le niveau de résistance superficielle à l'abrasion et aux rayures du grès cérame traditionnel. C'est la raison pour laquelle il est nécessaire de respecter les instructions mentionnées ci-après, et qui se trouvent également sur les catalogues et les emballages.

#### INDICATIONS GÉNÉRALES

Le support de One Cold Glazed est un grès cérame dans le format 120x120cm dans une épaisseur de 6 mm.

#### MANUTENTION

Éviter le contact avec des matériaux abrasifs ainsi que le frottement avec d'autres plaques ou avec le plan de travail. Ne pas poser sur la surface d'ustensiles ou d'autres matériaux qui pourraient endommager le produit.

#### INSTRUCTIONS POUR LA COUPE

Il est essentiel de travailler sur une surface plane et propre. Prêter la plus grande attention durant cette opération pour ne pas endommager les plaques en les heurtant contre des objets pointus. Le matériau peut être coupé et perforé à l'aide de machines et d'instruments utilisés habituellement pour le grès cérame traditionnel. Ne pas utiliser de meuleuse d'angle pour les coupes linéaires sur les plaques. COUPE :Les coupes éventuelles doivent être effectuées en incisant exclusivement le dos de la plaque. Vérifier que le plan d'appui est parfaitement propre et dépourvu d'aspérités pouvant endommager le matériau. Utiliser, le cas échéant, dans un but de protection, une feuille propre en carton ou en papier bulle. TROUS ET ENCASTREMENTS: Utiliser exclusivement une meuleuse d'angle avec des forets diamantés. Une fois cette opération effectuée, émousser avec délicatesse et attention les bords coupés à l'aide d'une éponge diamantée pour faire en sorte que la pellicule protégeant le graphisme du produit adhère de nouveau à la zone coupée et ne permette pas à l'humidité et aux agents extérieurs de se loger entre la couche protectrice et le graphisme.

#### POSE

N'UTILISER EN AUCUN CAS DES ENTRETOISES DE MISE À NIVEAU.

2 mm de joint sont conseillés.

Il est recommandé de prêter la plus grande attention au moment de la pose afin de ne pas compromettre les caractéristiques esthétiques du produit. Une fois la pose terminée, il est préconisé de couvrir et de protéger le matériau pendant les travaux.

#### JOINTOIEMENT

Il est conseillé d'utiliser uniquement des mastics à base de ciment et des spatules en matériau plastique tout en prenant soin de nettoyer les résidus avant le durcissement du produit de remplissage des joints avec de l'eau et une éponge non abrasive, en évitant ainsi d'endommager la surface de la plaque. Ne pas utiliser de produits à base de silicone acétique pour le scellage de portes, fenêtres, douches ou sanitaires à la surface céramique. Utiliser, comme alternative, des silicones neutres en protégeant, au préalable, la surface du carreau avec du scotch papier. Avant de recouvrir le matériau, effectuer un premier nettoyage au moyen de produits neutres en suivant les indications de dilution indiquées par le fabricant. Ne pas utiliser de détergents à base acide ou alcoolique.

#### NETTOYAGE QUOTIDIEN

Utiliser des détergents neutres GMO (Grande et Moyenne Surface) et/ou de l'eau en nettoyant à l'aide de chiffons ou d'éponges non abrasives. Les produits acides anticalcaire peuvent être utilisés tout en prenant soin de rincer rapidement la surface avec de l'eau après application. Ne pas utiliser de solvants (alcool ou similaires), ni d'éponges abrasives ou d'éléments pouvant rayer.

ONE 03 - 04 - 05 - 06 - 07 - 08

DE

#### VERWENDUNGSZWECK

Mit innovativen handwerklichen Techniken dekorierte Platten, die ausschließlich für die Verkleidung von Wänden und Fußböden mit geringer Begehungsfrequenz im Innenbereich verwendet werden dürfen. Eventuelle kleine Unvollkommenheiten sind als typisches Merkmal des Produkts, das auf den Produktionsprozess zurückzuführen ist, zu erachten. Diese innovative kalt gefertigte Dekorationstechnik verbessert die Definition und die Tiefe der Farben, ohne aber die oberflächliche Abriebfestigkeit und Kratzfestigkeit des traditionellen Feinsteinzeugs zu erreichen. Aus diesem Grund müssen die im Folgenden und auch in den Katalogen und Verpackungen aufgeführten Anleitungen aufmerksam befolgt werden.

#### ALLGEMEINE ANGABEN

Der Scherben von One Cold Glazed ist ein Feinsteinzeug im Format 120x120 cm mit 6 mm Stärke.

#### HANDHABE

Den Kontakt mit scheuernden Materialien und das Reiben gegen andere Platten oder die Arbeitsfläche vermeiden. Auf der Oberfläche kein Werkzeug oder andere Materialien ablegen, die das Produkt beschädigen könnten.

#### ANLEITUNGEN ZUM SCHNEIDEN

Es ist grundlegend, auf einer ebenen, sauberen Fläche zu arbeiten. Bei dieser Arbeit größte Vorsicht walten lassen, um die Platten nicht durch Stoßen an spitze Gegenstände zu beschädigen. Das Material lässt sich mit den üblicherweise für herkömmliches Feinsteinzeug verwendeten Maschinen und Werkzeug schneiden durchbohren; keinen Winkelschleifer für gerade Schnitte auf den Platten verwenden. SCHNITT: Um eventuelle Schnitte auszuführen, darf ausschließlich die Plattenrückseite eingeritzt werden. Überprüfen, dass die Auflagefläche perfekt sauber ist und keinerlei Unebenheiten aufweist, die das Material beschädigen könnten. Eventuell zum Schutz einen sauberen Karton oder eine Luftpolsterfolie verwenden. BOHRUNGEN UND AUSSCHNITTE: Nur Winkelschleifer mit Diamantblatt verwenden. Danach die schneidenden Kanten mit einem Diamantschleifschwamm abrunden, damit sich die Schutzschicht für den Dekor wieder um die Kante legt und Feuchtigkeit und Schmutz daran hindert, sich zwischen Film und Dekor anzusiedeln.

#### VERLEGEN

VERWENDEN SIE KEINESFALLS NIVELLIERENDE ABSTANDHALTER.

Wir empfehlen eine 2 mm breite Fuge.

Wir empfehlen die höchste Aufmerksamkeit beim Verlegen, um die ästhetischen Merkmale des Produkts nicht zu beeinträchtigen. Nach dem Verlegen empfiehlt es sich auch, das Material während der Bauarbeiten zu bedecken und zu schützen.

#### FUGENKITTUNG

Wir empfehlen ausschließlich die Verwendung von zementhaltigem Fugenmörtel und Kunststoffspachteln. Eventuelle Rückstände vor dem Erhärten des Fugenmörtels mit Wasser und einem nicht scheuernden Schwamm entfernen, ohne die Oberfläche der Platte zu beschädigen. Keine Produkte auf Acetatsilikonbasis zum Versiegeln von Tür- und Fensterrahmen, Duschen oder Sanitärkeramik auf der Keramikoberfläche verwenden; nehmen Sie stattdessen neutrale Silikone und schützen Sie die Platten vorher mit Papierklebefilm. Vor dem Bedecken des Materials eine erste Reinigung mit Neutralreinigern unter Beachtung der Verdünnungsanweisungen des Herstellers ausführen. Keine Reinigungsmittel auf der Basis von Säure oder Alkohol verwenden.

#### TÄGLICHE REINIGUNG

Mit Tüchern oder weichen Schwämmen unter Verwendung von handelsüblichem Neutralreiniger und/oder Wasser reinigen. Kalklöser auf Säurebasis können verwendet werden, sofern die Oberfläche nach dem Auftragen schnell mit Wasser abgespült wird. Weder Lösungsmittel (Alkohol und ähnliche) noch Scheuerschwämme oder kratzende Gegenstände verwenden.

**ONE 03 - 04 - 05 - 06 - 07 - 08**

## RU

### НАЗНАЧЕНИЕ

Плиты, декорированные инновационным артизанальным способом, предназначены исключительно для облицовки стен и полов с легкой нагрузкой и только для использования внутри помещений. Незначительную неоднородность декора следует считать присущей продукту характеристикой, связанной с производственным процессом. Эта инновационная техника нанесения декора холодным способом позволяет улучшить четкость и глубину красок, однако поверхность декора не достигает степени устойчивости к истиранию и царапинам, присущей традиционному керамограниту. По этой причине следует строго соблюдать нижеуказанные инструкции, которые также приведены в каталогах и на упаковке.

### ОБЩИЕ СВЕДЕНИЯ

Основой плитки One Cold Glazed является керамический гранит форматом 120x120 см и толщиной 6 мм.

### ПЕРЕМЕЩЕНИЕ

Избегать контакта с абразивными материалами и трения с другими плитами или рабочей поверхностью. Не класть на поверхность плит инструменты или другие материалы, которые могли бы повредить продукт.

### ИНСТРУКЦИИ ПО РЕЗКЕ

Резка должна осуществляться на ровной и чистой поверхности. Во врем этой операции следует быть предельно осторожными, чтобы не повредить плиты остроконечными предметами. РЕЗКА: Резку следует осуществлять, выполняя надрез исключительно на оборотной стороне плиты. Убедиться в том, что опорная плоскость чистая и что на ней отсутствуют неровности, которые могли бы повредить плиту. При необходимости, в качестве защитных мер, подстелить картон или воздушно-пузырчатую пленку. ОТВЕРСТИЯ И ОБЛОМКА: Использовать только угловую пилу с алмазными корончатыми сверлами. По окончании операции аккуратно и внимательно обработать края скола абразивной губкой так, чтобы пленка, защищающая рисунок на плитке, снова хорошо прилегала к зоне обрезки, не позволяя влаге и внешним агентам проникнуть между защитным слоем и рисунком.

### УКЛАДКА

КАТЕГОРИЧЕСКИ НЕ ИСПОЛЬЗОВАТЬ ВЫРАВНИВАЮЩИЕ РАСПОРНЫЕ ЭЛЕМЕНТЫ.

Рекомендуемая ширина шва 2 мм.

При укладке быть предельно внимательными, чтобы не нарушить эстетические качества продукции.

По завершении укладки, рекомендуется укрыть пол для защиты материала на весь период строительных работ.

### ЗАТИРКА

Рекомендуем использовать только цементную затирку и пластиковые шпатели, тщательно удаляя остатки водой или не абразивной губкой до затвердевания затирки, чтобы не повредить поверхность плиты. Не использовать продукты на основе уксусных силиконов для герметизации швов дверных переплетов, душевых кабин или сантехники на керамической поверхности; в качестве альтернативы, применяйте нейтральные силиконы с предварительной защитой поверхности плит бумажным скотчем. Перед тем как укрыть материал, провести первую очистку нейтральными веществами, соблюдая указанные производителем рекомендации для получения раствора нужной концентрации, не использовать моющие средства на основе кислот или спирта.

### ПОВСЕДНЕВНЫЙ УХОД

Использовать для уборки имеющиеся в продаже нейтральные моющие средства и/или воду, а также мягкую ветошь или губки. Кислотные средства для удаления известкового налета следует быстро смывать водой после нанесения. Не использовать растворители (спирт и подобное), абразивные губки или царапающие элементы.

**ONE 03 - 04 - 05 - 06 - 07 - 08**

## ES

### USO PREVISTO

Placas decoradas con innovadoras técnicas artesanales destinadas exclusivamente al recubrimiento de paredes y pavimentos con tránsito ligero únicamente para uso en interiores. Debido al proceso de producción, podría presentar pequeñas imperfecciones que deben considerarse una característica del producto. Esta innovadora técnica decorativa en frío mejora la definición y la profundidad de los colores, pero no alcanza el grado de resistencia superficial a la abrasión y arañazos del gres porcelánico tradicional. Por este motivo es necesario seguir las instrucciones indicadas a continuación que también se encuentran en los catálogos y embalajes.

### INDICACIONES GENERALES

El soporte de One Cold Glazed es un gres porcelánico en formato 120x120 cm con un espesor de 6 mm.

### MANIPULACIÓN

Evite el contacto con materiales abrasivos y el roce con otras placas o con la superficie de trabajo.

No apoye sobre la superficie herramientas ni otros materiales que podrían dañar el producto.

### INSTRUCCIONES DE CORTE

Es fundamental trabajar sobre una superficie en plano y limpia. Preste mucha atención cuando realice esta operación para evitar que las placas se dañen si se golpearan contra objetos puntiagudos. El material se puede cortar y perforar utilizando máquinas y herramientas habitualmente utilizadas para el gres porcelánico tradicional; no utilice una amoladora para realizar cortes rectos en las placas. CORTE: Los cortes se deben realizar marcando solo la cara trasera de la placa. Compruebe que la superficie de apoyo esté perfectamente limpia y libre de asperezas que puedan dañar el material. Si fuera necesario, utilice una hoja limpia de cartón o de plástico con burbujas para proteger las placas. TALADROS Y RANURAS: Utilice únicamente una amoladora angular con brocas de diamante. Una vez realizada esta operación, achaflane con cuidado y delicadamente los bordes cortados con una esponja de diamante para que la película que protege el motivo del producto vuelva a adherirse a la zona de corte y no permita que la humedad ni los agentes externos se depositen entre la capa protectora y el motivo.

### ALICATADO Y SOLADO

NO UTILICE POR NINGÚN MOTIVO ESPACIADORES DE NIVELACIÓN.

Se recomienda una junta 2 mm

Tenga mucho cuidado durante el alicatado y el solado para no alterar las características estéticas del producto.

Una vez finalizado el solado/alicatado se recomienda cubrir y proteger el material durante los trabajos en la obra.

### REJUNTADO

Se recomienda usar solamente productos de rejuntado cementosos y espátulas de plástico, limpiando los residuos con agua y una esponja no abrasiva antes de que el mortero de rejuntado se endurezca para no dañar la superficie de la placa. No utilice productos a base de silicona acética sobre la superficie de cerámica para el sellado de ventanas y puertas, duchas o sanitarios; como alternativa utilice silicona neutra protegiendo la superficie de la placa con cinta adhesiva de papel. Antes de cubrir el material, realice la primera limpieza con productos delicados respetando las instrucciones de dilución indicadas por el fabricante, no utilice limpiadores en base ácida o alcohólica.

### LIMPIEZA DIARIA

Utilice limpiadores neutros comerciales y/o agua, limpiando con paños o esponjas suaves. Los productos ácidos antical se pueden utilizar aclarando inmediatamente la superficie con agua después de la aplicación. No utilice disolventes (alcohol y similares) ni esponjas abrasivas ni elementos que puedan rayar el producto.